



# **SAFETY, HEALTH, ENVIRONMENT AND FIRE PROTECTION INDUCTION**

**- HÖXTER FACILITY -**



### **Reasons for accidents at the facility:**

- Changing work conditions,
- An unknown environment,
- Lack of awareness of operating risks,
- Changing organisational structures,
- Problems concerning communication,
- Insufficient preparation for work.

### **Avoiding mutual risks**

#### **Necessary steps:**

- Planning safe work processes,
- Informing involved parties about risks and protective measures,
- Motivating people to be aware of safety concerns

PERSON TO CONTACT:	PHONE NUMBER:	MOBILE PHONE NUMBER:
Emergency services:	+49 (0)5271 62-200	
Gate security staff:	+49 (0)5271 62-260	+49 (0)1725611249
Switchboard:	+49 (0)5271 62-1	

**It is only possible to enter the facility by passing reception or the security officer at the gate.**

**Access authorisation is issued in the form of a visitor pass or badge.**

**The visitor pass or badge is personal and non-transferable. The pass or badge must be worn visibly by the visitor.**

**Report to reception or the security officer at the gate to check out at the end of your visit.**

**Please observe the following strictly no parking areas!**

- In front of access roads and emergency exits
- In front of safety, fire alarm or rescue installations
- On escape and rescue routes
- Outside designated parking areas





- The security officer at the gate is responsible for building security and is authorised to issue instructions or orders if regulations are contravened.
- The security office at the gate is open 24 hours a day.



**Security staff at the gate can be contacted at any time of day or night:**

**Tel.           +49 (0)5271 62-260**

**Mobile       +49 (0)1725611249**

- Statutory road traffic regulations apply
- Keep to the speed limit (10 km/h).
- Always secure loads.
- Always secure your own workplace against public or other works traffic.
- Parking is only permitted in designated parking areas or allocated parking spaces.

Parking spaces



PARKING PERMIT



Park only on designated parking areas!



Access can be denied in the event of serious violation of works traffic regulations.

## THESE BASIC RULES APPLY ON THE FACTORY PREMISES

The following regulations and prohibitions apply for all persons on the premises:

- No alcohol or drugs
- No smoking anywhere on the factory premises. (Exceptions: designated smoking areas)
- No entry to areas that are not related to the contractor's work. (Exceptions: canteen, toilets)
- No photographs or filming.
- No unsafe behaviour.



Violation of regulations may result in expulsion from the premises.

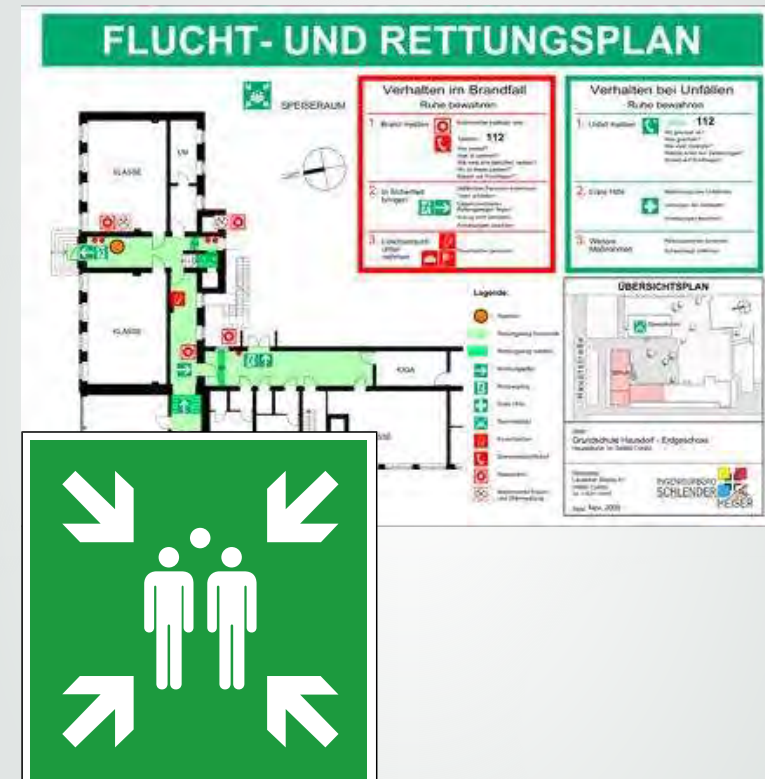


- Every contractor must provide its employees with the necessary personal protective equipment.
- Safety shoes must be worn while working and at least in the production area!
- Other personal protective equipment must be worn depending on the hazards involved. (Safety helmet, hearing protection, respiratory protection, safety goggles, gloves)
- Persons who contravene this can be expelled from the facility following a warning.





- Escape and rescue plans are displayed in a clearly visible place in the entrance area of each building. The escape and rescue route and meeting place for that particular location is marked on these plans.
- When entering a building, inform yourself about escape and rescue routes and assembly points.
- In the event of fire or evacuation, leave the building by the shortest route and make your way to the assembly point.
  - Only if you do so is it possible to register whether all people who were previously indoors have left the building. This result must then be communicated to the fire brigade.



**Fire doors must not be wedged open or otherwise prevented from closing!**

- Use the marked walkways in enclosed hall areas and on the premises.
- Pedestrians should always use the doors.
- Gates are reserved for industrial trucks and transport vehicles.



**CAUTION, FORKLIFT TRUCKS!  
FORK-LIFT TRUCKS HAVE THE  
RIGHT OF WAY!**

- Please inform security staff at the gate of any relevant work in advance.
- Collect information on smoke detectors and sprinkler systems before beginning work.
- Cordon off the risk area correctly.
- Ensure sufficient ventilation.
- Remove flammable objects or fluids.
- If this is not possible then cover the objects.
- Keep suitable fire extinguishers on hand.
- Protect electrical cables against mechanical damage.
- Designate a fire guard.



Arbeitssicherheits-Handbuch-Möxter

6.6 Schweißerglaubnisschein

**Erlaubnisschein**  
für Schweiß-, Schneid-, Löt-, Auftau- und Trennschleifarbeiten

1	Arbeitsort/-stelle	
2	Firma	
3	Arbeitsauftrag (z. B. Konsole anschweißen)	
4	Art der Arbeiten	<input type="checkbox"/> Schweißen <input type="checkbox"/> Schneiden <input type="checkbox"/> Trennschleifen <input type="checkbox"/> Löten <input type="checkbox"/> Auftauen
5	Sicherheitsmaßnahmen vor Beginn der Arbeiten	<input type="checkbox"/> Entfernen sämtlicher brennbarer Gegenstände und Stoffe, auch Staubablagerungen, im Umkreis von ..... m und –soweit erforderlich– auch in angrenzenden Räumen; <input type="checkbox"/> Abdecken der gefährdeten brennbaren Gegenstände, z. B. Holzbohlen, Holzwände und -fußböden, Kunststoffe usw.; <input type="checkbox"/> Abdecken der Öffnungen, Fugen und Ritzen und sonstigen Durchlässe mit nicht brennbaren Stoffen; <input type="checkbox"/> Entfernen von Umkleidungen und Isolierungen; <input type="checkbox"/> Beseitigen der Explosionsgefahr in Behältern und Rohrleitungen; <input type="checkbox"/> Bereitstellen einer Brandwache mit gefüllten Wassereimer(n), besser noch Feuerlöscher(n), oder mit angeschlossenen Wasserschlauch
6	Brandwache	während der Arbeit nach Beendigung der Arbeit Name: _____ Dauer: _____ Std.
7	Alarmierung	Standort des nächstgelegenen Brandmelders: _____ Telefon: _____ Feuerwehr Ruf-Nr.: _____
8	Löschgerät, -mittel	<input type="checkbox"/> Feuerlöscher mit 1 <input type="checkbox"/> Wasser <input type="checkbox"/> CO <sub>2</sub> <input type="checkbox"/> Halon <input type="checkbox"/> Pulver <input type="checkbox"/> gefüllte Wassereimer <input type="checkbox"/> angeschlossener Wasserschlauch
9	Erlaubnis	Die aufgeführten Sicherheitsmaßnahmen sind durchzuführen. Es sind die Vorschriften der Arbeitstättenverordnung § 52 (2), BGV A1 22 (2), BGV B8 605 und die BGV D1 zu beachten, ggf. die Landesverordnungen zur Verhütung von Bränden und die Sicherheitsvorschriften der Versicherer sind zu beachten.

Datum: \_\_\_\_\_ Unterschrift des Ausstellenden: \_\_\_\_\_

58895 01/2007



Insufficient care during welding work frequently leads to serious fires with devastating consequences.



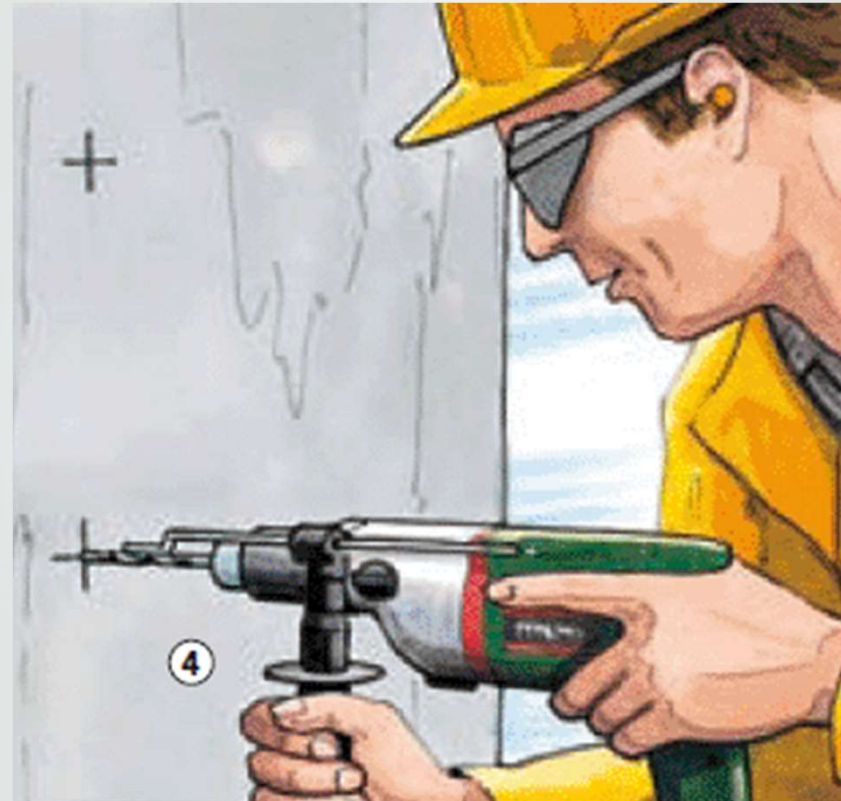
- Hearing protection must be worn in the correspondingly marked areas.
- The noise level here is over 80 – 85 dB(A)
- The hearing protection dispensers are mounted in central positions in the hall areas, mainly at the entrances.
- Earplugs must be worn sufficiently deeply in the ear canal to achieve an adequate insulating effect!



**Wear hearing protection!**  
**Your health is at stake!**  
**Hearing damage is incurable!**



- Only use work equipment for which you have received instruction.
- Only use work equipment that is in proper working order in terms of safety.
- Only use electrical devices that are tested in accordance with DGUV A3.
- Always wear the corresponding safety equipment



Only use safe and suitable work equipment –  
in your own interest.

- Company equipment (forklift trucks, pallet trucks, hydraulic lifts etc.) may only be used after consultation with the yardman in charge.
- Device-specific instruction and briefing on operational circumstances will also be given by the yardman in charge.
- The instructions of Arntz OPTIBELT Group must be followed at all times.



- Instruction must be given before use and written authorisation is required.
- The instructions of Arntz OPTIBELT Group must be followed at all times.
- Special care must be taken when setting up on, or close to, traffic routes and workplaces.
- Hazard areas must be adequately cordoned off and suitably signposted.



## OUR SITES IN HÖXTER, BAD BLANKENBURG AND RINTELN ARE CERTIFIED ACCORDING TO

- DIN EN ISO 14001:2015 = ENVIRONMENTAL MANAGEMENT SYSTEM
- DIN EN ISO 50001:2018 = ENERGY MANAGEMENT SYSTEM



### RELATED OBJECTIVES:

- We strive for continuous improvement in our environmental and energy performance.
- We are committed to sustainable and forward-looking business practices and undertake to limit the impact on people and the environment during the development, production, storage, transport, distribution and use of our products to what is absolutely necessary.
- Conscious use of resources and protection of the environment and climate are part of this sustainable business.



### We expect from you:

- Use energy and resources sparingly and carefully!
- Avoid waste, noise, soil, air and water pollution!
- Dispose waste properly!



- **Materials that are hazardous to water may not be discharged into the ground, the ground water or the drainage system at the facility.**
- **Please adhere to the instructions on site on issues concerning the disposal of hazardous materials.**
- **Environmental emergency kits with sewer covers and oil binders are available where hazardous materials are stored.**



- **The contractor, as a producer of waste, is responsible for all waste and residues that occur. Possible disposal at the facility must be agreed in advance with the yardman in charge.**
- **Otherwise:**
  - Waste that has been disposed of incorrectly will be invoiced.
  - Fulfilment of this obligation must be proven on demand (transportation permit, declaration of receipt, proof of disposal).
- **The use of containers at the facility can be agreed. Strict waste separation and observance of facility regulations is required.**



**If waste is not disposed of correctly,  
then Arntz OPTIBELT Group will charge for any substitute performance  
undertaken.**

- Please obtain information on access options and the load bearing capacity of the roof in advance from the relevant department (maintenance).
- Access to roofs and work on the roof is only permitted after approval is given by the relevant department (maintenance).
- Suitable protective measures against slipping and falls, and against falling construction material and tools, must be put in place outside and inside.
- Fire protection measures when working with flames.
- Keep a fire extinguisher at the site or work.
- Organise a fire guard in advance.





- Hazard areas and trenches or pits must be secured against falling.
- Barrier tape is not sufficient
- Mark cable routes clearly and adhere to safety distances.
- Follow the sequence of measures in the event of danger.
  - Take the device out of the risk area
  - Warn other people
  - Have cables disconnected

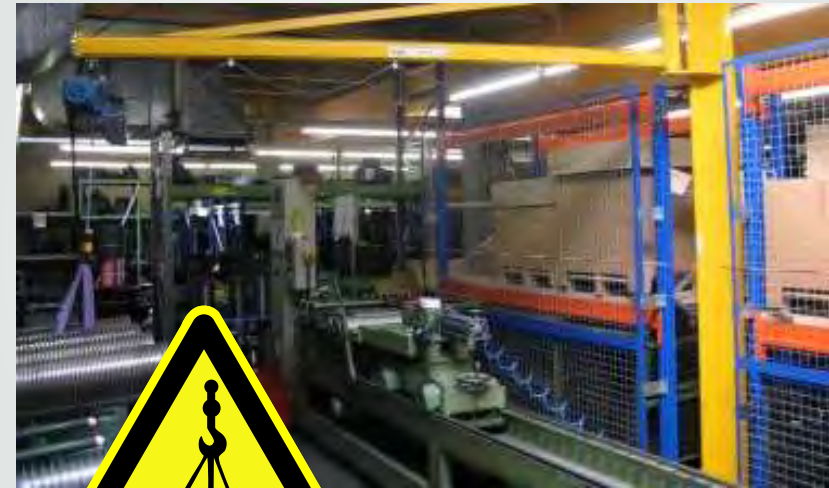


Collect information on the site and safety distances for underground cables before beginning work and agree a procedure:  
collect permits for the work from the HSE department.

Secure trenches, pits and trench walls; keep protective strip (0.6 m) free from any load.



- All work on and around cranes, and in the crane hazard area, requires authorisation from the maintenance department.
- It is forbidden to stand under suspended loads!
- Be aware of a possible crushing hazard when working around cranes.  
If it is necessary to work in any such (colour-coded) marked areas, then the crane must be turned off at the main isolator switch.
- Secure the main isolator switch with a lock and place a sign saying 'Do not switch on, maintenance work!'
- Mobile cranes must be erected so that they are stable, and the hazard area must be cordoned off.



- The implementation of, and participation in, this induction must be documented on the 'HSE confirmation sheet' form shown here.
- Please contact the relevant HSE department if you have any questions.
- The contractor is responsible for briefing its staff.
- The signature confirms an understanding of the contents and willingness to follow the necessary accident prevention measures.
- The completed form must be counter-signed by the client.
- Every person who enters our facility must participate in a safety induction at regular intervals.

Arbeits-sicherheits-Handbuch-Höfster

13. Fremdfirmen

13.1 Sicherheitsunterweisung für Fremdfirmenmitarbeiter

- Bei allen Arbeiten sind die geltenden Umweltschutzvorschriften, VDI und VDE-Bestimmungen einzuhalten.
- Beim Schneiden und Verarbeiten des Werkstoffes sind sich selbst und dem Partner zu schützen.
- Die Anwesenheit auf dem Werksgelände ist nur gestattet, soweit es die Aufgabenerfüllung erfordert.
- Arbeitsanträge auf dem Gelände für nur, was an der Sicherheitsunterweisung mitgenommen hat. Die Durchführung muss durch den Firmensicherheitsbeauftragten erfolgen und kann vom Koordinator durch betriebspezifische Besonderheiten ergänzt werden.
- Die Erweisung in ihre Aufgaben und in den Arbeitsplatz erfolgt durch die zuständige Fachabteilung bzw. unseren Koordinator.
- Der Aufenthalt im Werksgelände ist nur auf den Betriebsbereich, in dem die Arbeiten durchgeführt sind, beschränkt. Mit Ausnahme des Kontrollbereichs.
- Unser Betriebsbereich ist von Montag - Donnerstag von 7.00 bis 17.00 Uhr, Freitag von 7.00 bis 13.00 Uhr und mit der Fachabteilung ab.
- Kontrollzonen dürfen nur nach vorheriger Anweisung durch den Betriebsbereich betreten. Es gilt innerhalb des Werksgeländes Geschwindigkeitsbeschränkung von 10 km/h.
- Die Anweisungen unseres Koordinators bzw. Sicherheitsfachmanns sind zu befolgen. Bei gegenteiligen Anweisungen sind beide befolgt, die Arbeiten zu beenden.
- In Werk besteht ein genehmigtes Rauchverbot, ausgenommen Rauchraum.
- Das Mitbringen und das Genießen alkoholischer Getränke oder in sonstiger Weise.
- Bei allen Arbeiten sind die jeweils vorgeschriebene Schutzkleidung zu tragen. Entgegenstehende Körperpartien sind zu schützen. Schutzhelm, Schutzbrille, Gehörschutz, Lärmschutz zu verwenden.
- Hinweisen durch Verbote, Gebote- und Warnzeichen sind in dem Bereich unbedingt Folge zu leisten.

Arbeits-sicherheits-Handbuch-Höfster

13.2 Sicherheitsanweisung für Fremdfirmenmitarbeiter

- Für Arbeiten mit Zugschweißen, Schweißen, TIG-Schweißen, Löt- und Schweißarbeiten mit offener Flamme oder Feuerbestimmung ist ein schriftlicher Arbeitsantrag erforderlich, der von unserem Koordinator unterschrieben sein muss.
- Arbeiten an elektrischen Anlagen und Betriebsmitteln dürfen nur von Elektrofachkräften durchgeführt werden.
- Bei Arbeiten mit elektrischen Anlagen und Betriebsmitteln sind die entsprechenden Sicherheitsmaßnahmen zu beachten.
- Jeder Beschäftigte hat an seinem Arbeitsplatz für Ordnung und Sauberkeit zu sorgen. Der Arbeitsplatz ist am Ende des Arbeitstages sauberzustellen und es zu sichern, dass diese nicht gefährdet werden können (Abgeräumung der Bauteile).
- Abfallmaterialien müssen zur fachgerechten Entsorgung mitgenommen werden, innerhalb des Betriebs kann nur nach Absprache mit dem Koordinator entsorgt werden.
- Photografieren oder Film aufnehmen sind auf unserem Werksgelände untersagt.

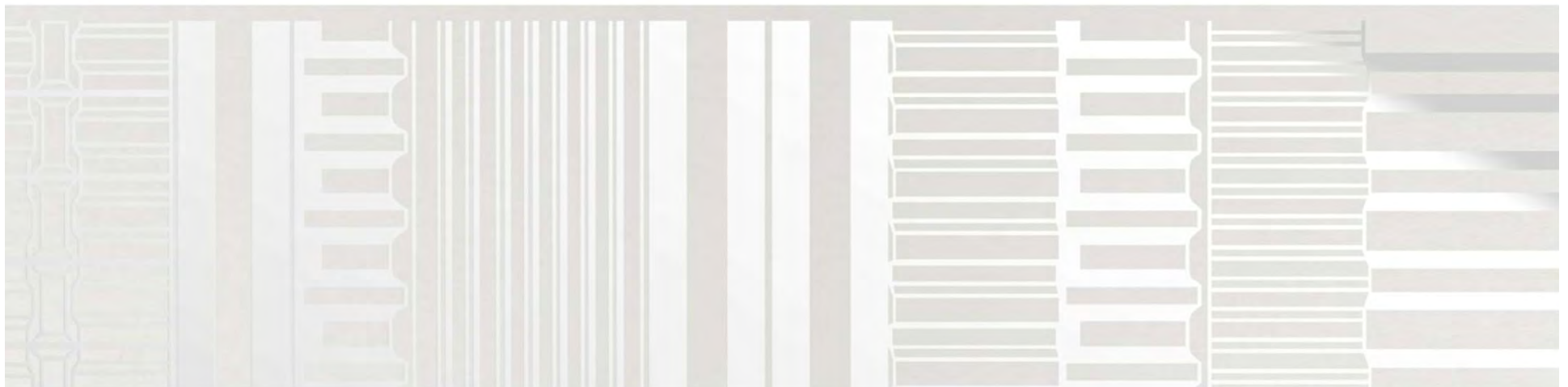
**Brettungseinrichtungen:**

- Orientieren Sie sich am Arbeitsplatz über den Standort und die Funktionsweise der Brettungseinrichtung, der Haltevorrichtung sowie der Fallstopp.
- Bei Ausführung von Fallarbeiten müssen die Arbeiten eingestellt und der getrennte Fallstopp betriebsbereit sein.
- Bitte beachten Sie die Anweisungen von Gefährdungen oder Störungen sofort ihrem Vorgesetzten oder dem Koordinator. Bei Verletzungen und Unfällen melden Sie dies sofort (bzw. verständigen Sie den Koordinator zur ersten Hilfeleistung).
- Bei Notfällen sind sofort folgende Stellen zu alarmieren: Tel. 95271 - 82 (Durchwahl)

Prüfer-260	Brandschutz-464	Werkstat-248	Arbeits-sicherheit-670
Verantwortlicher der Fremdfirma (Name, Unterschrift)		Ort, Datum	
Koordinator / AF von Optibelt (Name, Unterschrift)	Fremdfirma - Stempel	Sicherheitsbeauftragter (Name, Unterschrift)	



**Thank you for your  
attention**







[www.optibelt.com](http://www.optibelt.com)

